

Bauart 3331

Pneumatische Regelklappe Typ 3331/BR 31a



Anwendung

Regelklappe für erhöhte industrielle Anforderungen in der Verfahrenstechnik und im Anlagenbau
Für flüssige, dampf- und gasförmige Medien

Nennweite DN 100 bis 400 · NPS 4 bis 16
Nenndruck PN 10 bis 40 · ISO PN 20 und 50
Class 150 und 300
Mediumtemperatur -10 bis +400 °C · 14 bis 752 °F

Regelklappe Typ 3331 mit

- pneumat. Kolben-Schwenkantrieb Typ BR 31a (vgl. T 9929) oder als Sonderausführung mit
- pneumatischem Schwenkantrieb Typ 3278 (vgl. T 8321)

Gehäuse aus

- Stahlguss oder korrosionsfestem Stahlguss

Klappenscheibe

- durchschlagend oder
- schräg anschlagend (geräuschkorrigiert)

Weitere Eigenschaften

- Einklemmbar zwischen DIN- oder ANSI-Flansche
- Bis DN 100 oder NPS 4 als Ringgehäuse
- Ab DN 150 oder NPS 6 mit Zentrieraugen als Hilfe für den Einbau in die Rohrleitung

Anbau von Stellventil-Zubehör wie pneumatische oder elektro-pneumatische Stellungsregler, elektrische oder pneumatische Grenzsinalgeber oder Magnetventile nach VDI/VDE 3845.

Ausführungen

Normalausführung

Regelklappe Typ 3331 mit durchschlagender oder schräg anschlagender (geräuschkorrigierter) Drosselscheibe für Mediumtemperaturen von -10 bis 220 °C (14 bis 428 °F), federbelastete PTFE-Stopfbuchse

- **Typ 3331/BR 31a** (Bild 1) · Regelklappe und einfach wirkender pneumatischer Kolben-Schwenkantrieb Typ SRP

Sonderausführung

- **Typ 3331/3278** (Bild 2) · Regelklappe und einfach wirkender Membran-Schwenkantrieb Typ 3278

Weitere Ausführungen mit

- **Grafitstopfbuchse** · für Mediumtemperatur von -10 bis 400 °C (14 bis 752 °F)
- **DN 50 und 80 schräg anschlagend** · ohne Geräuschkorrektur aus Vollmaterial Stahl oder 1.4404
- **Doppelter Stopfbuchse**
- **Formschlüssigen Flanschen** · auf Anfrage
- **Handverstellung**
- **Verlängerung für tiefe Temperaturen**
- **Hand- oder elektrischem Antrieb** · auf Anfrage

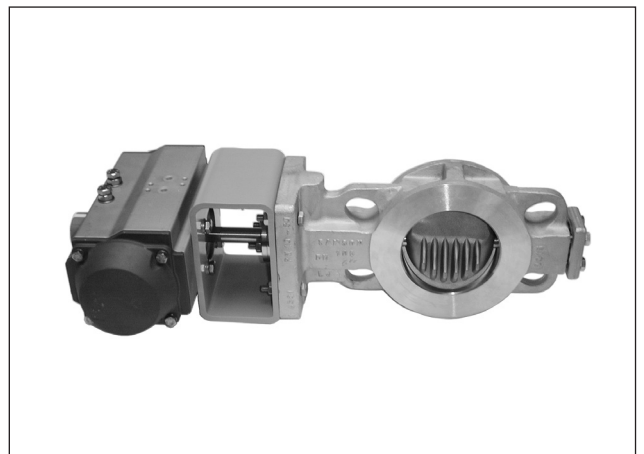


Bild 1 · Pneumatische Regelklappe Typ 3331/BR 31a

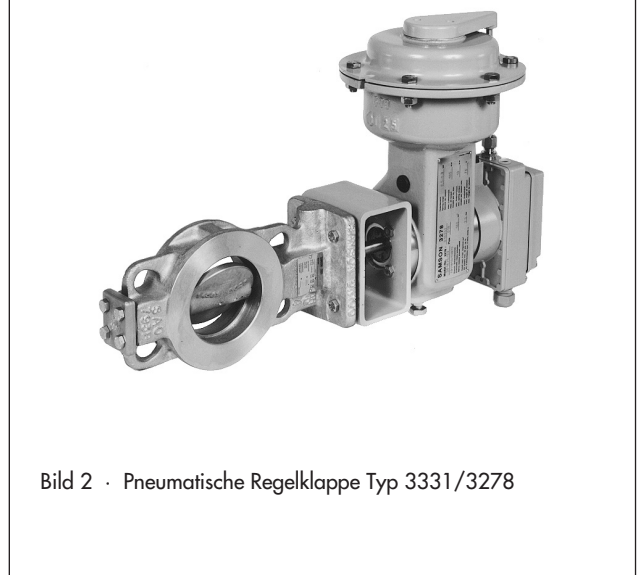


Bild 2 · Pneumatische Regelklappe Typ 3331/3278

- **Doppelt wirkendem Schwenkantrieb** · auf Anfrage
- **Leistenanschlagender Drosselscheibe** · auf Anfrage

Wirkungsweise

Die Regelklappe wird vom Medium durchströmt. Der Durchflusskennwert richtet sich nach dem Öffnungswinkel der Drosselscheibe.

Die Kraftübertragung vom Antrieb zur Klappenwelle erfolgt beim Typ 3331/BR 31a über einen Vierkant und beim Typ 3331/3278 über eine Passfeder.

Die Welle wird mit einer Stopfbuchse abgedichtet.

Sicherheitsstellung

Je nach Anbau des Antriebs (vgl. T 9929 und T 8321) hat die Regelklappe zwei unterschiedliche Sicherheitsstellungen:

„Regelklappe ohne Hilfsenergie ZU“

bei Hilfsenergieausfall wird die Regelklappe geschlossen.

„Regelklappe ohne Hilfsenergie AUF“

bei Hilfsenergieausfall wird die Regelklappe geöffnet.

Hinweis: Bis DN 100/NPS 4 wird die Klappe mit Ringgehäuse und ab DN 150/NPS 6 mit Flanschgehäusen geliefert.

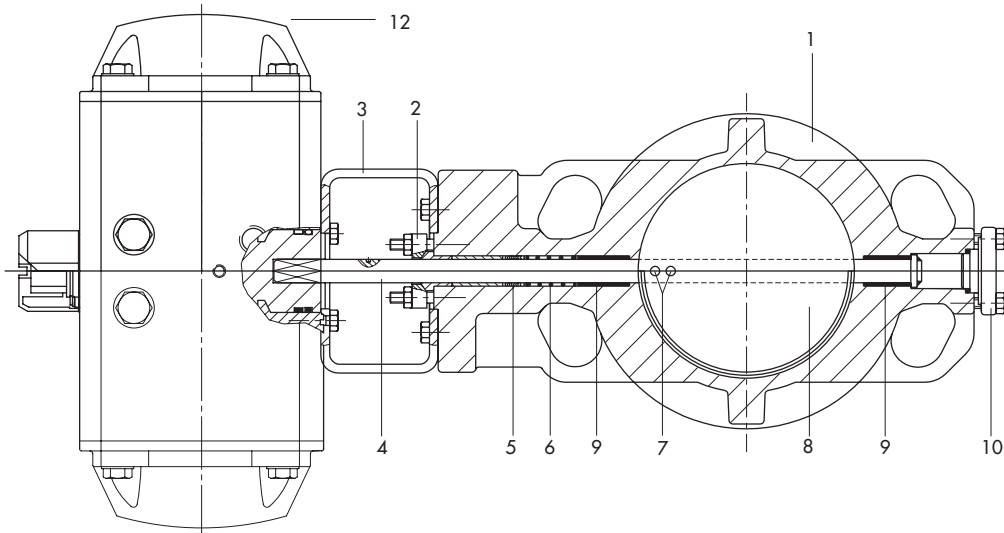


Bild 3 · Pneumatische Regelklappe Typ 3331/BR 31a

- 1 Gehäuse
- 2 Stopfbuchsbrille
- 3 Joch
- 4 Klappenwelle
- 5 Packung
- 6 Feder
- 7 Kegelstifte
- 8 Drosselscheibe
- 9 Innenlager
- 10 Stopfen
- 11 Passfeder
- 12 Antrieb

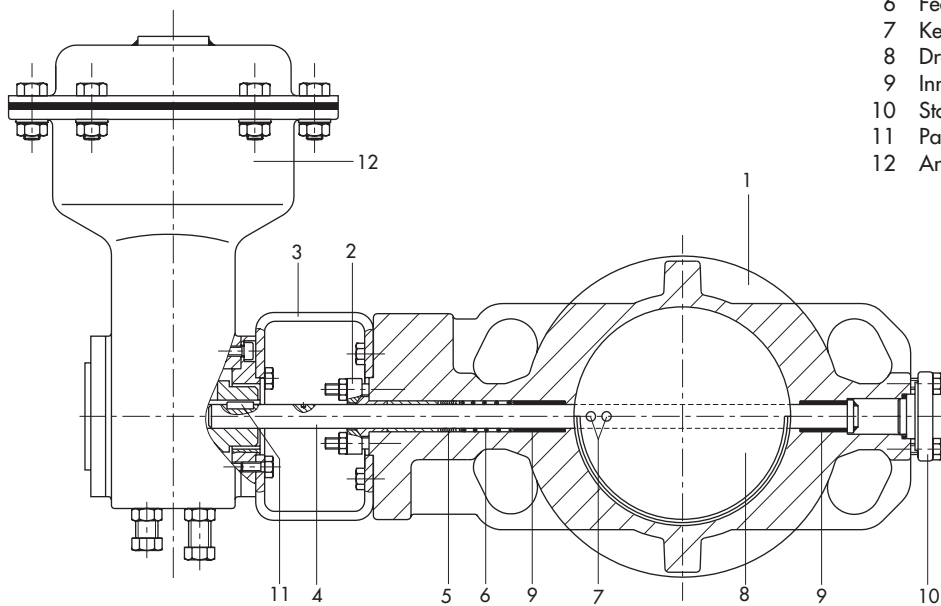


Bild 4 · Pneumatische Regelklappe Typ 3331/3278

Tabelle 1 · Technische Daten der Regelklappe Typ 3331

Nennweite	DN 100 bis 150 · NPS 4 bis 6	DN 200 bis 400 · NPS 8 bis 16
Nenndruck	PN 10 bis 40 (DIN) · PN 20 und 50 (ISO) · Class 150 und 300 (ANSI)	
Temperaturbereich		
Normalausführung	-10 bis 220 °C · 14 bis 428 °F	
mit Grafitstopfbuchse und Isolierteil ¹⁾	-10 bis 400 °C · 14 bis 752 °F	
Öffnungswinkel		
Auf-Zu-Betrieb	90° · 70° bei schräg anschlagender (geräuschkorrigierter) Drosselscheibe	
Regelbetrieb	70°	
Leckdurchfluss, bezogen auf K _V -Wert bei Öffnungswinkel		
durchschlagend	≤ 1 % (K _V 90°)	≤ 0,5 % (K _V 90°)
schräg anschlagend/ geräuschkorrigiert	≤ 1 % (K _V 70°)	≤ 0,5 % (K _V 70°)
Stellverhältnis mit φ ₁₀₀ = 70°	50 : 1	

¹⁾ Unter Berücksichtigung der werkstoffspezifischen Temperaturgrenzen bis -50 °C (-58 °F) · vgl. T 8000-2

Tabelle 2 · Werkstoffe

Gehäuse	DN 100/NPS 4	Stahlguss 1.0425 (H II) · A414 Gr D	korrosionsfester Stahlguss 1.4404/316L
	ab DN 150/NPS 6	1.0619 (GP240GH) · A 216 WCB (216 WCC)	1.4581 (1.4408)
Drosselscheibe	1.4581		
Welle	CrNiMo-Stahl 1.4021 bei ∅ = 36 mm		CrNiMo-Stahl
Kegelstifte	vergüteter NIRO-Stahl		
Innenlager	Kohle		
Packung	PTFE-V-Ring-Packung mit Kohle für Wellen-∅ 16 und 25 mm PTFE-Seidenschnur und Compound für -10 bis 220 °C (14 bis 428 °F) für Welle 36 mm oder Grafit-Kohle für -10 bis 400 °C (14 bis 752 °C)		
Stopfbuchsbrille	1.4305	1.4571	
Feder	1.4310		
Joch	St 37-2		
Stopfen	1.0460 (C 22.8) · A 105	1.4571 · A 182 F 316	

Tabelle 3 · Kenndaten für die Geräusch- und Durchflussberechnung
Tabelle 3a · Durchschlagende Drosselscheibe

Stellwinkel	10°	20°	30°	40°	50°	60°	70°	80°	90°
F _L	0,95	0,95	0,92	0,83	0,73	0,65	0,58	0,53	0,50
x _T	0,75	0,75	0,73	0,58	0,46	0,36	0,29	0,24	0,21
x _{Fz}	0,35	0,30	0,25	0,20	0,17	0,14	0,12	0,11	0,10

Tabelle 3b · Schräg anschlagende (geräuschkorrigierte) Drosselscheibe

Stellwinkel	10°	20°	30°	40°	50°	60°	70°
F _L	0,79	0,78	0,77	0,75	0,73	0,70	0,66
x _T	0,54	0,53	0,51	0,48	0,45	0,42	0,37
x _{Fz}	0,32	0,26	0,22	0,19	0,17	0,15	0,13

Tabelle 4 · K_V-Werte**Tabelle 4a · Durchschlagende Drosselscheibe**

DN	Stellwinkel								
	10°	20°	30°	40°	50°	60°	70°	80°	90°
100	8	25	40	80	140	220	320	420	440
150	10	35	80	160	290	450	700	1000	1200
200	40	120	260	460	720	1100	1500	1800	2000
250	50	190	410	730	1200	1700	2400	2900	3200
300	70	230	590	990	1600	2400	3400	4100	4500
400	125	450	1000	1700	2800	4200	5900	7200	7800

Tabelle 4b · Schräg anschlagende (geräuschkorrigierte) Drosselscheibe

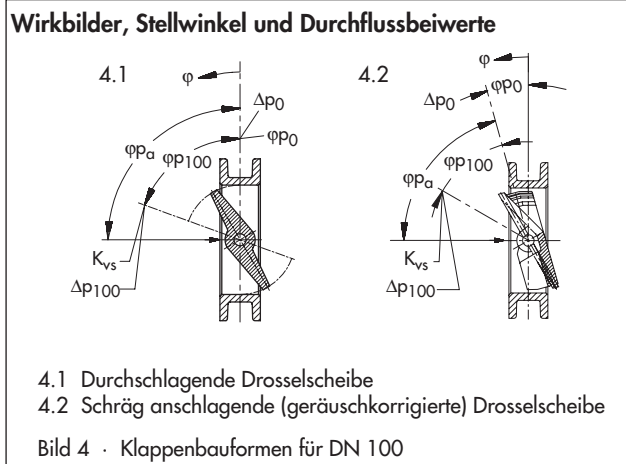
DN	Stellwinkel						
	10°	20°	30°	40°	50°	60°	70°
100	20	45	85	120	180	240	330
150	50	100	180	275	375	500	600
200	60	150	300	530	870	1080	1200
250	80	210	390	615	970	1250	2150
300	140	350	650	1025	1480	2100	3090
400	180	470	870	1380	1990	2830	4830

Tabelle 5 · C_V-Werte**Tabelle 5a · Durchschlagende Drosselscheibe**

DN	Stellwinkel								
	10°	20°	30°	40°	50°	60°	70°	80°	90°
100	9	30	45	90	160	255	370	485	510
150	12	40	90	185	335	520	810	1160	1390
200	45	140	300	530	830	1270	1740	2080	2310
250	55	220	470	845	1390	1970	2780	3350	3700
300	80	265	680	1150	1850	2780	3930	4740	5200
400	145	520	1160	1970	3240	4860	6820	8320	9020

Tabelle 5b · Schräg anschlagende (geräuschkorrigierte) Drosselscheibe

DN	Stellwinkel						
	10°	20°	30°	40°	50°	60°	70°
100	23	50	100	140	210	275	380
150	58	115	210	320	435	580	700
200	70	175	350	615	1005	1250	1400
250	93	245	450	710	1120	1445	2490
300	160	405	750	1185	1710	2430	3570
400	210	540	1005	1600	2300	3270	5505



Hinweise zu den Differenzdrucktabellen

Die angegebenen K_v -Werte gelten für einen Nennstellwinkel $\varphi_{100} = 70^\circ$.

Weiter gilt:

Δp_0 zulässiger Differenzdruck bei geschlossener Regelklappe (ZU-Stellung)

Δp_{100} zulässiger Differenzdruck bei Nennstellwinkel φ_{100} (AUF-Stellung 70°)

Die zulässigen Differenzdrücke werden durch die Nenndruckstufe begrenzt (siehe auch T 8000-2).

Nur AUF-ZU-Stellklappen sind ohne Stellungsregler einsetzbar, in allen anderen Fällen ist er erforderlich.

Tabelle 6 · Zulässige Differenzdrücke

Tabelle 6a · Antrieb Typ SRP mit Sicherheitsstellung ZU oder AUF · Alle Drücke in bar

Klammerwerte für Zulufdruck nur gültig für Gehäusewerkstoff 1.0619 und Welle 1.4021.

Für Temperaturen über 220°C ist eine Grafit-Kohle-Packung einzusetzen.

Nennweite	Wellen- \varnothing in mm	Antrieb Typ SRP	Federn n =	erforderl. Stelldruck zum Offen- halten	max. zul. Zulufdruck bei			Differenzdruck mit Stopfbuchse			
					20 °C (68 °F)	220 °C (428 °F)	400 °C (752 °F)	PTFE		Grafit	
								Δp_0	Δp_{100}	Δp_0	Δp_{100}
DN 100 NPS 4	16	100	2/3	2,5	6	6	6	7,7	1,20	3,7	0,50
		100	4	4	6	6	6	12,7	2,10	8,7	1,40
		100	5/6	5,5	6	6	6	17,8	2,9	13,8	2,20
DN 150 NPS 6	16	150	2/3	2,5	6	5,9	5,1	5,9	0,60	3,9	0,45
		100	4	4	6	6	6	6,3	0,60	4,3	0,45
		100	5/6	5,5	6	6	6	8,9	0,90	6,9	0,75
	25	450	2/3	2,5	6	6	5,7	11,3	1,90	9,2	1,53
		450	4	4	6	6	6	18,4	3,1	16,3	2,73
		450	5/6	5,5	6	6	6	25,4	4,30	23,3	3,93
DN 200 NPS 8	16	150	2/3	2,5	6	5,9	5,1	3,4	0,25	2,3	0,19
		150	4	4	6	6	5,7	5,5	0,40	4,4	0,34
		100	5/6	5,5	6	6	6	5,0	0,35	3,9	0,29
	25	450	2/3	2,5	6	6	5,8	7,2	0,85	5,8	0,69
		450	4	4	6	6	6	11,7	1,40	10,3	1,24
		450	5/6	5,5	6	6	6	16,1	1,90	14,7	1,74
DN 250 NPS 10	25	600	2/3	2,5	6	5,4	4,7	6,4	0,60	5,5	0,50
		450	4	4	6	6	6	7,6	0,70	6,7	0,60
		450	5/6	5,5	6	6	6	10,5	1,00	9,6	0,90
DN 300 NPS 12	25	600	2/3	2,5	6	5,4	4,7	4,3	0,35	3,7	0,30
		600	4	4	6	6	5,3	7,0	0,60	6,4	0,55
		600	5/6	5,5	6	6	5,9	9,7	0,80	9,1	0,75
	36	1200	2/3	2,5	5,8 (6)	4,5 (6)	3,9 (6)	5,7	0,65	4,9	0,55
		1200	4	4	6	5,1 (6)	4,5 (6)	9,2	1,00	8,4	0,90
		1200	5/6	5,5	6	5,7 (6)	– (6)	12,8	1,50	12,0	1,40
DN 400 NPS 16	25	600	2/3	2,5	6	5,4	4,7	2,6	0,15	2,3	0,13
		600	4	4	6	6	5,3	4,2	0,25	3,9	0,23
		600	5/6	5,5	6	6	5,9	5,8	0,35	5,5	0,33
	36	1200	2/3	2,5	5,8 (6)	4,5 (6)	3,9 (6)	3,4	0,30	2,9	0,25
		1200	4	4	6	5,1 (6)	4,5 (6)	5,4	0,50	4,9	0,45
		1200	5/6	5,5	6	5,7 (6)	– (6)	7,5	0,65	7,0	0,60

Tabelle 6b · Antrieb ZU · Alle Drücke in bar

Nennweite	Wellen- \varnothing in mm	Membran- fläche in cm ²	Stelldruck- bereich 90°	Arbeits- bereich 70°	erforderl. Stelldruck zum Offen- halten	max. zul. Zulufdruck bei			Differenzdruck mit Stopfbuchse			
						20 °C (68 °F)	220 °C (428 °F)	400 °C (752 °F)	PTFE		Grafit	
									Δp_0	Δp_{100}	Δp_0	Δp_{100}
DN 100 NPS 4	16	160	0,8...1,6	0,8...1,5	2,5	6,0	4,7	4,0	9,0	2,4	5	1,70
			1,2...2,4	1,2...2,2	3,5	6,0	5,2	4,7	14	3,0	10	2,30
			1,7...3,4	1,7...3,1	5,5	6,0	5,9	–	20	5,7	16	5,00
DN 150 NPS 6	16	160	0,8...1,6	0,8...1,5	2,5	6,0	4,7	4,0	4,5	0,7	2,5	0,55
			1,2...2,4	1,2...2,2	3,5	6,0	5,2	4,7	7,0	0,9	5	0,75
			1,7...3,4	1,7...3,1	5,5	6,0	5,9	–	10	1,7	8	1,55
	25 ¹⁾	320	0,8...1,6	0,8...1,5	2,5	6,0	4,7	4,0	8,5	2,5	6,4	2,12
			1,2...2,4	1,2...2,2	3,5	6,0	5,3	4,8	13	3,2	10,9	2,82
			1,7...3,4	1,7...3,1	5,5	6,0	6,0	–	19	5,8	16,9	5,42
DN 200 NPS 8	16	160	0,8...1,6	0,8...1,5	2,5	6,0	4,7	4,0	2,5	0,3	1,4	0,24
			1,2...2,4	1,2...2,2	3,5	6,0	5,2	4,7	4,0	0,4	2,9	0,34
			1,7...3,4	1,7...3,1	5,5	6,0	5,9	–	5,5	0,7	4,4	0,64
	25 ¹⁾	320	0,8...1,6	0,8...1,5	2,5	6,0	4,7	4,0	5,5	1,1	4,1	0,94
			1,2...2,4	1,2...2,2	3,5	6,0	5,3	4,8	8,5	1,4	7,1	1,24
			1,7...3,4	1,7...3,1	5,5	6,0	6,0	–	12	2,6	10,6	2,44
DN 250 NPS 10	25	320	0,8...1,6	0,8...1,5	2,5	6,0	4,7	4,0	3,5	0,6	2,6	0,50
			1,2...2,4	1,2...2,2	3,5	6,0	5,3	4,8	5,5	0,7	4,6	0,60
			1,7...3,4	1,7...3,1	5,5	6,0	6,0	–	7,5	1,3	6,6	1,20
DN 300 NPS 12	25	320	0,8...1,6	0,8...1,5	2,5	6,0	4,7	4,0	2,4	0,3	1,8	0,25
			1,2...2,4	1,2...2,2	3,5	6,0	5,3	4,8	3,5	0,4	2,9	0,35
			1,7...3,4	1,7...3,1	5,5	6,0	6,0	–	5,3	0,8	4,7	0,75
DN 400 NPS 16	25	320	0,8...1,6	0,8...1,5	2,5	6,0	4,7	4,0	1,5	0,15	1,15	0,12
			1,2...2,4	1,2...2,2	3,5	6,0	5,3	4,8	2,2	0,2	1,85	0,17
			1,7...3,4	1,7...3,1	5,5	6,0	6,0	–	3,2	0,3	2,85	0,27

¹⁾ Nur mit durchschlagender Drosselscheibe.

Tabelle 6c · Antrieb Typ 3278 mit Sicherheitsstellung AUF · Alle Drücke in bar

Nennweite	Wellen- \varnothing in mm	Membran- fläche in cm ²	Stelldruck- bereich 90°	Arbeits- bereich 70°	erforderl. Stelldruck zum Schließen	max. zul. Zulufdruck bei			Differenzdruck mit Stopfbuchse			
						20 °C (68 °F)	220 °C (428 °F)	400 °C (752 °F)	PTFE		Grafit	
									Δp_0	Δp_{100}	Δp_0	Δp_{100}
DN 100 NPS 4	16	160	0,5...1,0	0,6...1,0	2,5	5,5	4,1	3,5	10,0	1,4	6	0,70
			0,8...1,6	0,9...1,6	3,5	6,0	4,6	4,1	20	2,4	16	1,70
			1,2...2,4	1,4...2,4	5,0	6,0	5,3	-	30	3,6	26	2,90
DN 150 NPS 6	16	160	0,5...1,0	0,6...1,0	2,5	5,5	4,1	3,5	5,5	0,4	3,5	0,25
			0,8...1,6	0,9...1,6	3,5	6,0	4,6	4,1	10	0,7	8	0,55
			1,2...2,4	1,4...2,4	5,0	6,0	5,3	-	15	1,1	13	0,95
	25 ¹⁾	320	0,5...1,0	0,6...1,0	2,5	5,8	4,4	3,8	11,5	1,4	9,4	1,02
			0,8...1,6	0,9...1,6	3,5	6,0	4,9	4,3	18	2,3	15,9	1,92
			1,2...2,4	1,4...2,4	5,0	6,0	5,4	-	28	3,5	25,9	3,12
DN 200 NPS 8	16	160	0,5...1,0	0,6...1,0	2,5	5,5	4,1	3,5	3,0	0,2	1,9	0,14
			0,8...1,6	0,9...1,6	3,5	6,0	4,6	4,1	5,5	0,3	4,4	0,24
			1,2...2,4	1,4...2,4	5,0	6,0	5,3	-	8,5	0,4	7,4	0,34
	25 ¹⁾	320	0,5...1,0	0,6...1,0	2,5	5,8	4,4	3,8	7,5	0,6	6,1	0,44
			0,8...1,6	0,9...1,6	3,5	6,0	4,9	4,3	11,5	1	10,1	0,84
			1,2...2,4	1,4...2,4	5,0	6,0	5,4	-	17,5	1,5	16,1	1,34
DN 250 NPS 10	25	320	0,5...1,0	0,6...1,0	2,5	5,8	4,4	3,8	4,8	0,3	3,9	0,20
			0,8...1,6	0,9...1,6	3,5	6,0	4,9	4,3	7,5	0,5	6,6	0,40
			1,2...2,4	1,4...2,4	5,0	6,0	5,4	-	11,5	0,8	10,6	0,70
DN 300 NPS 12	25	320	0,5...1,0	0,6...1,0	2,5	5,8	4,4	3,8	3,3	0,2	2,7	0,15
			0,8...1,6	0,9...1,6	3,5	6,0	4,9	4,3	5	0,3	4,4	0,25
			1,2...2,4	1,4...2,4	5,0	6,0	5,4	-	7,5	0,45	6,9	0,40
DN 400 NPS 16	25	320	0,5...1,0	0,6...1,0	2,5	5,8	4,4	3,8	2,0	0,1	1,65	0,07
			0,8...1,6	0,9...1,6	3,5	6,0	4,9	4,3	3,1	0,13	2,75	0,10
			1,2...2,4	1,4...2,4	5,0	6,0	5,4	-	4,7	0,2	4,35	0,17

1) Nur mit durchschlagender Drosselscheibe.

Tabelle 7 · Zulässige Wellen-, Öffnungs- und dynamische Momente in Nm

Nennweite	Wellen- \varnothing in mm	Zul. Wellenmomente bei			Öffnungsmomente bei Differenzdruck Δp_0 (in bar) ^{2) 3)}				Dynamische Momente bei Differenzdruck Δp_{100} (in bar) ^{2) 4)}		
		20 °C (68 °F)	220 °C (428 °F)	400 °C (752 °F)	3,5	5	10	20	0,5	1	2
DN 100 NPS 4	16	180	130	110	8	12	22	42	8	14	26
DN 150 NPS 6	16	180	130	110	15	22	42	–	22	42	82
	25 ¹⁾	690	500	420	27	38	73	143	24	44	85
DN 200 NPS 8	16	180	130	110	26	37	–	–	48	95	–
	25 ¹⁾	690	500	420	40	58	113	223	50	96	189
DN 250 NPS 10	25	690	500	420	60	88	173	–	92	181	359
DN 300 NPS 12	25	690	500	420	90	128	–	–	153	303	–
	36 ¹⁾	1030	750	630	130	186	366	–	162	318	–
		2060*	1500*	1260*							
DN 400 NPS 16	25	690	500	420	150	213	–	–	348	–	–
	36 ¹⁾	1030	750	630	220	311	–	–	352	698	–
		2060 *	1500 *	1260 *							

1) Nur mit durchschlagender Drosselscheibe

* gültig für Wellenwerkstoff 1.4021 bei Gehäuse 1.0619

2) Werte für PTFE-Stopfbuchse.

Bei Grafit-Stopfbuchse addieren sich: 8 Nm bei Wellen- \varnothing 16 mm; 15 Nm bei Wellen- \varnothing 25 mm; 30 Nm bei Wellen- \varnothing 36 mm.

3) Zulässiger Differenzdruck in bar bei geschlossener Klappe.

4) Zulässiger Differenzdruck in bar bei geöffneter Klappe (70°).

Tabelle 8 · Maße in mm und Gewichte für Typ 3331/BR 31a und Typ 3331/3278

Regelklappe Typ 3331											
Nennweite	DN/NPS	100/4	150/6		200/8		250/10	300/12		400/16	
L		52	56		60		68	78		102	
A		168	209		234		267	343		388	
B		136	175		202		241	267		338	
C		80	80	90	80	90	90	90	100	90	100
\varnothing W - Welle mit Passfeder		16	16	25	16	25	25	25	36	25	36
SW - Welle mit Vierkant/ Adapter für Antrieb		12/17	12/17	19/27	12/17	19/27	19/27	19/27	27/36	19/27	27/36
Flanschverbindungsjoch		F07	F07	F12	F07	F12	F12	F12	F14	F12	F14
\varnothing D _i		97	146		194		242	290		380	
\varnothing D _e		158	216		270		320	376		486	
Gewicht	ca. kg	13	19		25		35	55		98	

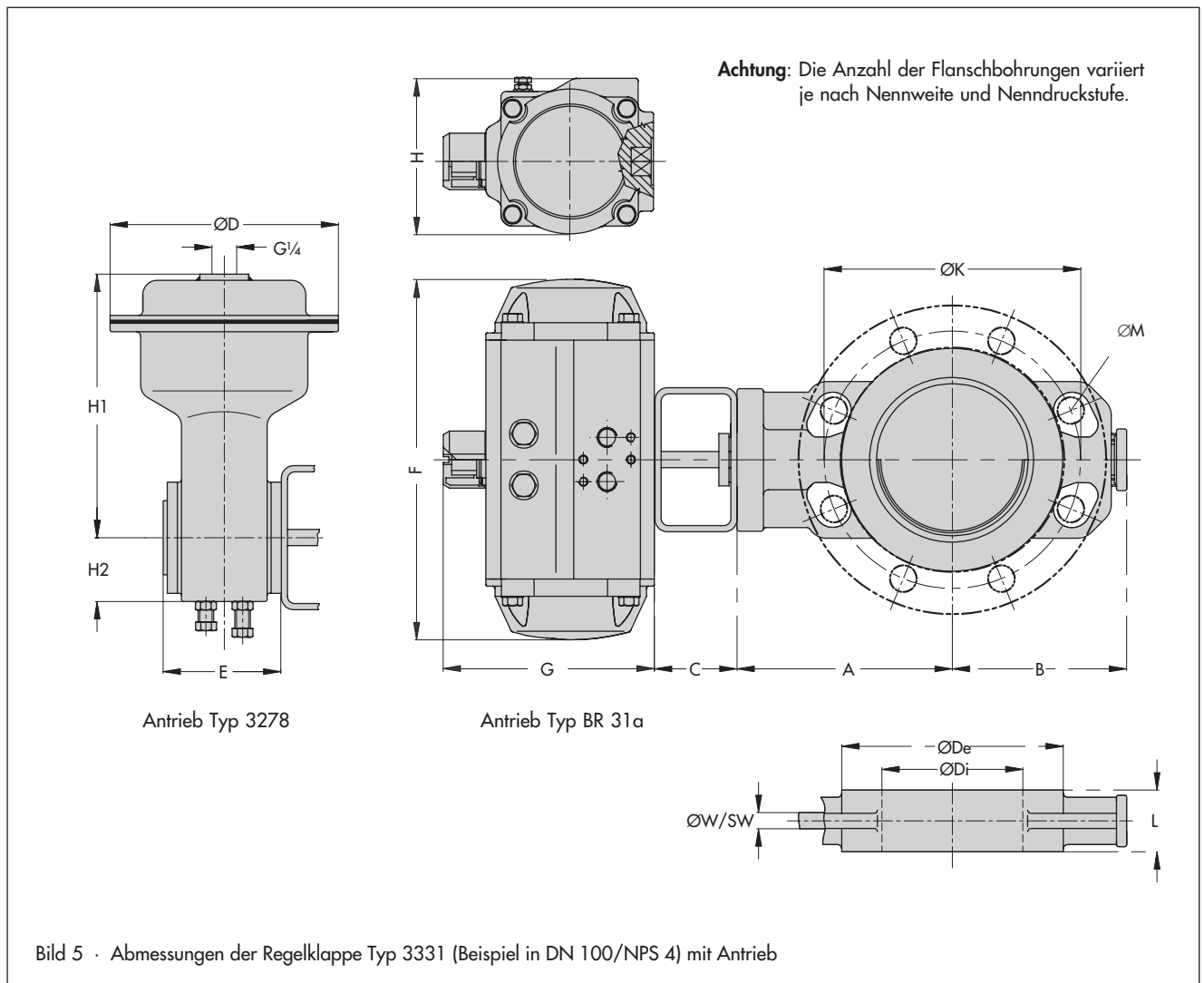
Schwenkantrieb Typ SRP ...		100	150	450	600	900	1200
F	mm	248	269	409	438	487	543
G	mm	135	147	207	226	271	295
H	mm	107	123	172	187	204	222
Anschlussflansch DIN 3337		F07		F12		F14	
SW	mm	17		27		36	
Gewicht							
Typ SRP	ca. kg	4,5	6,5	18,5	24	32	46

Schwenkantrieb Typ 3278		160 cm ²	320 cm ²
E	mm	120,5	165,5
H1	mm	260	421
H2	mm	72	95
D	mm	225	295
Anschlussflansch ISO 5211		F07	F12
Gewicht		16	50

Tabelle 9 · Montagemaße $\varnothing K$ und $\varnothing M$ in mm

Nennweite	DN	100 ... 250	300		400		
			25	40 ... 50	25	40	50
Nenndruck	PN	PN 10 ... 50	-	300	-	-	300
	ANSI-Class	150 und 300	-	300	-	-	300
$\varnothing W=25$	$\varnothing K$	Maße entsprechend PN 10 ... 40 ISO PN 20 und 50 ANSI Class 150 und 300	-		-		
	$\varnothing M$		-		-		
$\varnothing W=36$	$\varnothing K$	DN 100/NPS 4 ohne Flanschaugen (Maß M)	430	450,8	550	585	571,5
	$\varnothing M$		M 27 ¹⁾	M 30 ¹⁾ 1 1/8"	36	39	M 33 ¹⁾ 1 1/4"

1) Ausführung ohne durchgehende Gewindebohrungen



Bestelltext

Nennweite DN ... / NPS ...
Nenndruck PN ... / Class ...
Regelklappe mit durchschlagender oder
schräg anschlagender (geräusch-
korrigierter) Drosselscheibe
Gehäusewerkstoff lt. Tabelle 2
Sicherheitsstellung Klappe ZU oder Klappe AUF
Durchflussmedium und dessen Dichte in kg/m³

Maximaler Durchfluss kg/h oder m³/h bezogen auf Norm-
oder Betriebszustand

verfügbarer Zuluftdruck

Δp_0 und Δp_{100}

Temperatur des Mediums

Stellventil-Zubehör

Technische Änderungen vorbehalten.



SAMSON AG · MESS- UND REGELTECHNIK
Weismüllerstraße 3 · D - 60314 Frankfurt am Main
Telefon 069 4009-0 · Telefax 069 4009-1507
Internet: <http://www.samson.de>

T 8227

2009-02