

# Regulator upustowy Typ 44-6 B



## Instrukcja montażu i obsługi

**EB 2626-2 PL**

Wydanie marzec 2001 (07/00)

## 1. Budowa i sposób działania

Regulator upustowy składa się z zaworu regulacyjnego z gniazdem, grzybem i mieszkiem odciążającym oraz z mieszka nastawczego, sprężyny nastawczej i nastawnika wartości zadanej.

Zadaniem regulatora upustowego jest utrzymywanie ciśnienia przed zaworem ( $p_1$ ) na stałym poziomie odpowiednio do nastawionej wartości zadanej. Przy braku ciśnienia zawór jest zamknięty. Wzrost ciśnienia  $p_1$  powyżej nastawionej wartości zadanej powoduje otwieranie się zaworu.

Medium przepływa przez prześwit między gniazdem i grzybem zaworu w kierunku zgodnym ze wskazaniem strzałki na korpusie.

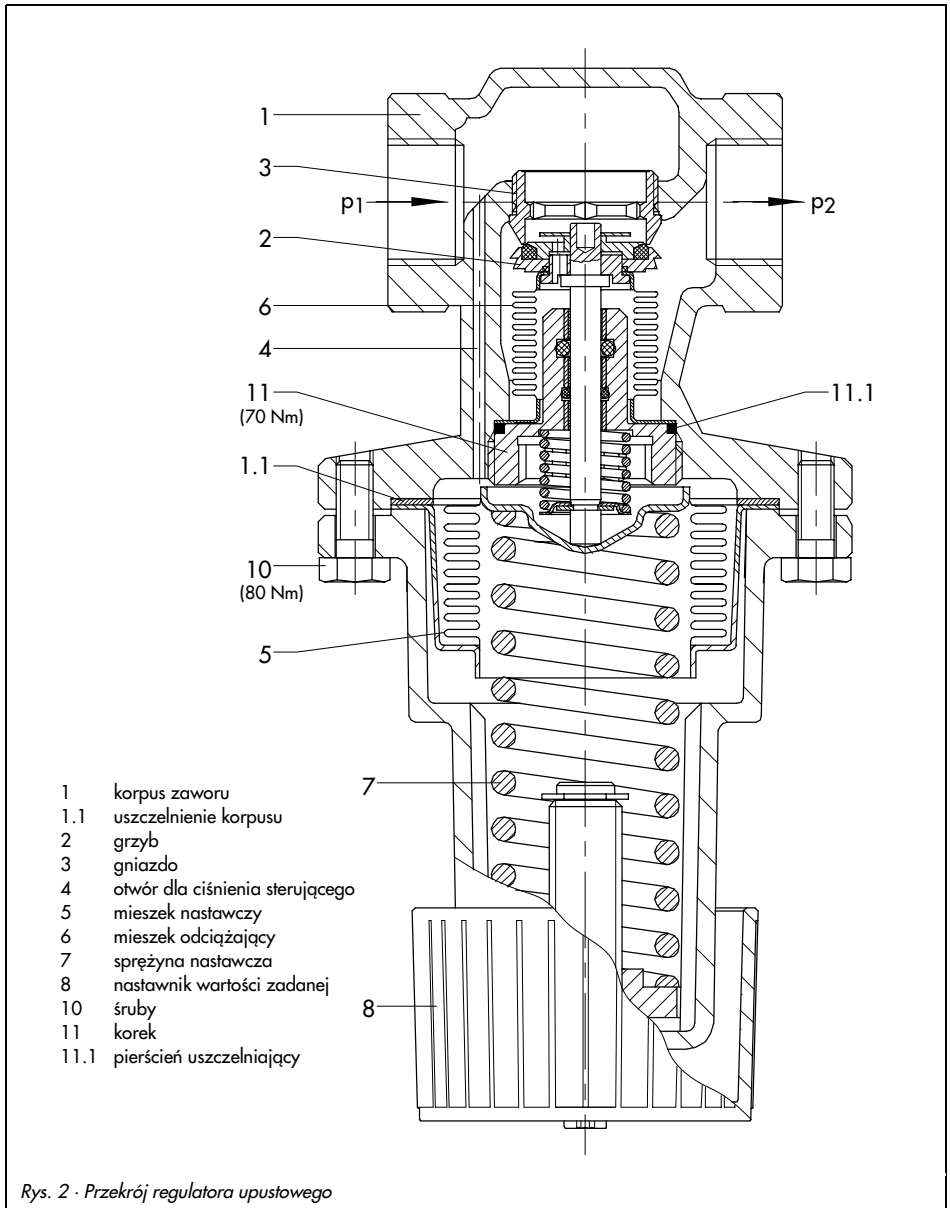
Ciśnienie przed zaworem doprowadzane jest za pośrednictwem otworu w korpusie (4) do mieszka nastawczego (5) i zamienia się w siłę nastawczą.

Siła ta przestawia grzyb zaworu w zależności od siły sprężyny nastawczej (7). Wartość siły sprężyn można nastawić w nastawniku wartości zadanej (8).



### ▶ **UWAGA!**

- ▶ *Montaż, uruchomienie i eksploatacja urządzenia mogą być dokonywane tylko przez fachowy personel.*
- ▶ *Przez fachowy personel należy rozumieć osoby, które dzięki zawodowemu wykształceniu, wiedzy i doświadczeniu oraz znajomości odnośnych norm potrafią rozpoznać i ocenić możliwe zagrożenia.*
- ▶ *W wypadku powstania zagrożeń spowodowanych działaniem przepływającego medi um, i ciśnienia roboczego należy podjąć odpowiednie kroki.*
- ▶ *Zawór regulacyjny może być stosowany jedynie przy takim ciśnieniu roboczym i temperaturach, których wartości odpowiadają kryteriom ustalonym podczas doboru.*
- ▶ *Wymagany odpowiedni transport i składowanie urządzenia.*



Rys. 2 - Przekrój regulatora upustowego

## 2. Montaż

### 2.1 Położenie montażowe

Regulator upustowy może być montowany w dowolnym położeniu. Kierunek przepływu musi być zgodny ze wskazaniem strzałki w korpusie.

#### *Ważne!*

*Przed zamontowaniem regulatora rurociąg należy dokładnie przepłukać, ponieważ przenoszone przez medium resztki uszczelnik, pozostałości po spawaniu i inne zanieczyszczenia mogą wpływać negatywnie na funkcjonowanie i szczelność urządzenia. Przed urządzeniem należy koniecznie zamontować filtr (firmy SAMSON typu 1 NI o wielkości oczek w sicie 0,25 mm).*

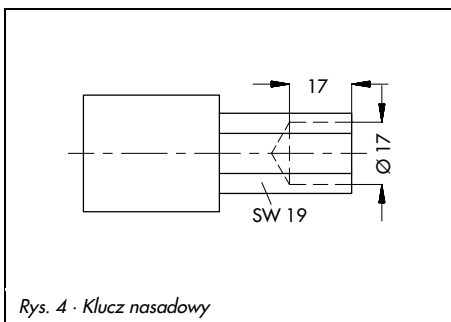
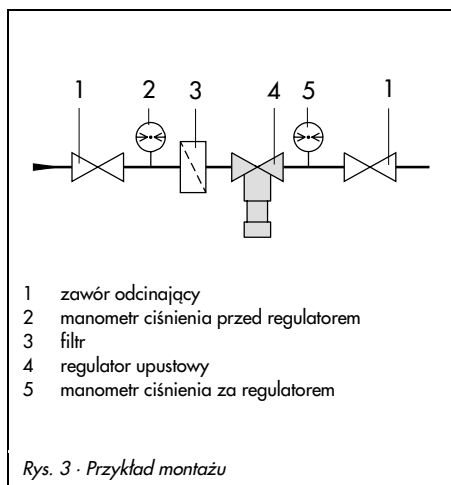
### 2.2 Filtr

Filtr należy zamontować przed regulatorem upustowym. Kierunek przepływu musi być zgodny ze wskazaniem strzałki na korpusie. Przy montażu poziomym kosz sita musi zwisać się w dół, a podczas montażu pionowego musi być skierowany w górę. Należy zwracać uwagę na to, aby pozostawić wystarczająco dużo miejsca do demontażu sita.

### 2.3 Zawór odcinający, manometr

Zalecane jest zamontowanie dwóch ręcznych zaworów odcinających: przed filtrem i za regulatorem. Umożliwia to wyłączenie instalacji podczas czyszczenia, prac konserwacyjnych i w czasie dłuższych przerw w eksploatacji.

Aby móc obserwować wartości ciśnienia w instalacji należy zamontować dwa manometry: przed i za regulatorem.



### 3. Obsługa

#### 3.1 Nastawa wartości zadanej

Nastawy żądanej wartości ciśnienia przed regulatorem dokonuje się poprzez obrót nastawnika wartości zadanej (8).

Obrót nastawnika w prawo (zgodnie z ruchem wskazówek zegara) podwyższa ciśnienie przed regulatorem, natomiast obrót w lewo obniża je. Manometr umieszczony przed regulatorem umożliwia kontrolę nastawionej wartości zadanej.

#### 3.2 Zakłócenia w pracy

Jeżeli mierzona wartość ciśnienia przed regulatorem znacznie różni się od wartości zadanej, może to oznaczać zanieczyszczenie gniazda i grzyba lub ich nieuszczelnienie powstałe w wyniku zużycia. Jeśli wystąpi przeciek na zewnątrz regulatora, należy sprawdzić mieszek nastawczy i w razie konieczności wymienić go.



**Uwaga:**

*Podczas prac montażowych urządzenie powinno być wymontowane z rurociągu.*

*W tym celu należy zredukować do zera ciśnienie w odpowiednim odcinku instalacji i opróżnić ją.*

*Należy zwracać uwagę na temperaturę, ponieważ istnieje groźba poparzenia.*

#### 3.2.1 Oczyszczenie lub wymiana grzyba

Podczas demontażu grzyba (3) należy zastosować klucz nasadowy o numerze katalogowym 1280-3001. Można go wykonać z wkładki do śrubokręta firmy GEDORE (IN 19-19) rozwierając wkładkę sześciokątną zgodnie z rysunkiem 4.

1. Poluzować sprężynę nastawczą (7) poprzez obrót w lewo nastawnika wartości zadanej (8).
2. Wykręcić równomiernie śruby (10). Uwaga, sprężyna nastawcza jest jeszcze lekko napięta.
3. Zdjąć dolną część ze sprężyną (7) i mieszkem nastawczym (5).
4. Wykręcić grzyb (3) za pomocą klucza nasadowego.
5. Dokładnie oczyścić gniazdo i grzyb. Jeśli grzyb albo mieszek odciążający są uszkodzone, należy dokonać wymiany całego zespołu.
6. Montaż w odwrotnej kolejności. Dokonać wymiany uszczelnień (1.1) i (11.1) (moment dociągający dla grzyba to 70 Nm).

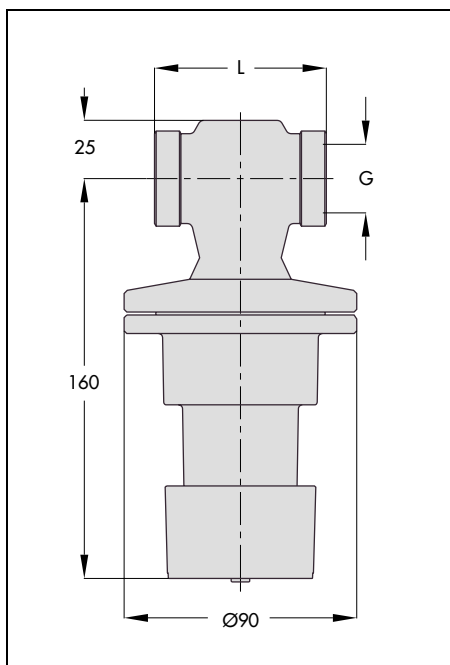
#### 3.2.2 Wymiana mieszka nastawczego

1. Poluzować sprężynę nastawczą (7) poprzez obrót w lewo nastawnika wartości zadanej (8).
2. Odkręcić równomiernie śruby (10). Uwaga! Sprężyna jest jeszcze lekko napięta.
3. Zdjąć dolną część wraz ze sprężyną (7) i mieszkem nastawczym (5).

4. Dokonać wymiany mieszka nastawczego.
5. Dokonać wymiany uszczelnienia korpusu (1.1)
6. Montaż w odwrotnej kolejności.  
Zwracać uwagę na momenty dociągające (rys. 2).

## 4. Wymiary i ciężar

Typ 44-6 B			
Wielkość przyłącza	G 1/2	G 3/4	G 1
Gwint wewnętrzny G	1/2"	3/4"	1"
Długość montażowa L	65	75	90
Rozmiar klucza SW	34	34	46
Ciężar w kg., ok.	1,0	1,1	1,5



## 5. Pytania do producenta

Przy kierowaniu pytań do producenta prosimy o następujące dane:

- ▶ Typ i średnica nominalna regulatora ciśnienia
- ▶ Numer wyrobu i numer zlecenia (na tabliczce znamionowej regulatora)
- ▶ Ciśnienie przed i za regulatorem
- ▶ Przepływ w m<sup>3</sup>/h
- ▶ Czy zamontowany został filtr?
- ▶ Szkic montażowy

---

SAMSON Sp. z o.o. · AUTOMATYKA I TECHNIKA POMIAROWA · 02 · 180 Warszawa · Al. Krakowska 201A · Tel. (0 22) 57 39 777 · Fax (0 22) 57 39 776 · E-mail: samson@samson.com.pl



## **SAMSON Sp. z o.o.**

AUTOMATYKA I TECHNIKA POMIAROWA  
02 · 180 Warszawa · Al. Krakowska 201A  
Tel. (0 22) 57 39 777 · Fax (0 22) 57 39 776  
E-mail: samson@samson.com.pl

## **SAMSON AG**

MESS- UND REGELTECHNIK  
D-60019 Frankfurt am Main 1  
Weismüllerstraße 3 · Postfach 10 19 01  
Tel. (069) 4 00 90

**EB 2626-2 PL**