

# Överströmmare Typ 44-6 B



Bild 1 · Typ 44-6 B

## Monterings- och bruksanvisning

**EB 2626-2 SV**

Utgåva juli 2000

### 1. Konstruktion och funktion

Överströmmaren består huvudsakligen av ventil med säte, kägla och avlastningsbälg och en underdel med bälg, fjäder och börvärdesställare.

Överströmmarens uppgift är att hålla trycket konstant framför ventilen på det inställda börvärdet. Ventilen är i trycklöst tillstånd stängd men öppnar när trycket framför ventilen stiger över det inställda börvärdet.

Det medium, som skall regleras, strömmar i pilens riktning mellan säte och kägla genom ventilen. Ventilkeglans läge bestämmer genomströmningen och därmed tryckförhållandet vid ventilen.

Trycket uppströms ventilen, vilket skall hållas konstant, överförs via en kanal i huset (4) till bälgen (5) och omformas till en inställningskraft. Denna kraft påverkar regleringen av käglan som också är beroende av fjäderns (7) kraft.

Fjäderkraften är inställbar vid börvärdesstäl-laren (8)



- ▶ *Apparaten får monteras och sättas i drift endast av fackkunnig personal, som är förtrogen med den här produktens montage, igångsättande och drift. Sådan personal är personer, som genom sin utbildning, kunskap och erfarenhet liksom kunskap om tillämpliga normer kan bedöma och känna igen tänkbara risker.*
  - ▶ *Risker, som kan uppstå vid ventilen av genomströmningsmedium och driftstryck, skall förhindras genom lämpliga åtgärder. Därutöver skall säkerställas, att ventilen endast används på ett sådant sätt, att driftstryck och temperatur ej överskrider i enlighet med de vid beställningen fastställda normerna.*
  - ▶ *Fackmässig transport och lagring av apparaten förutsättes.*
-

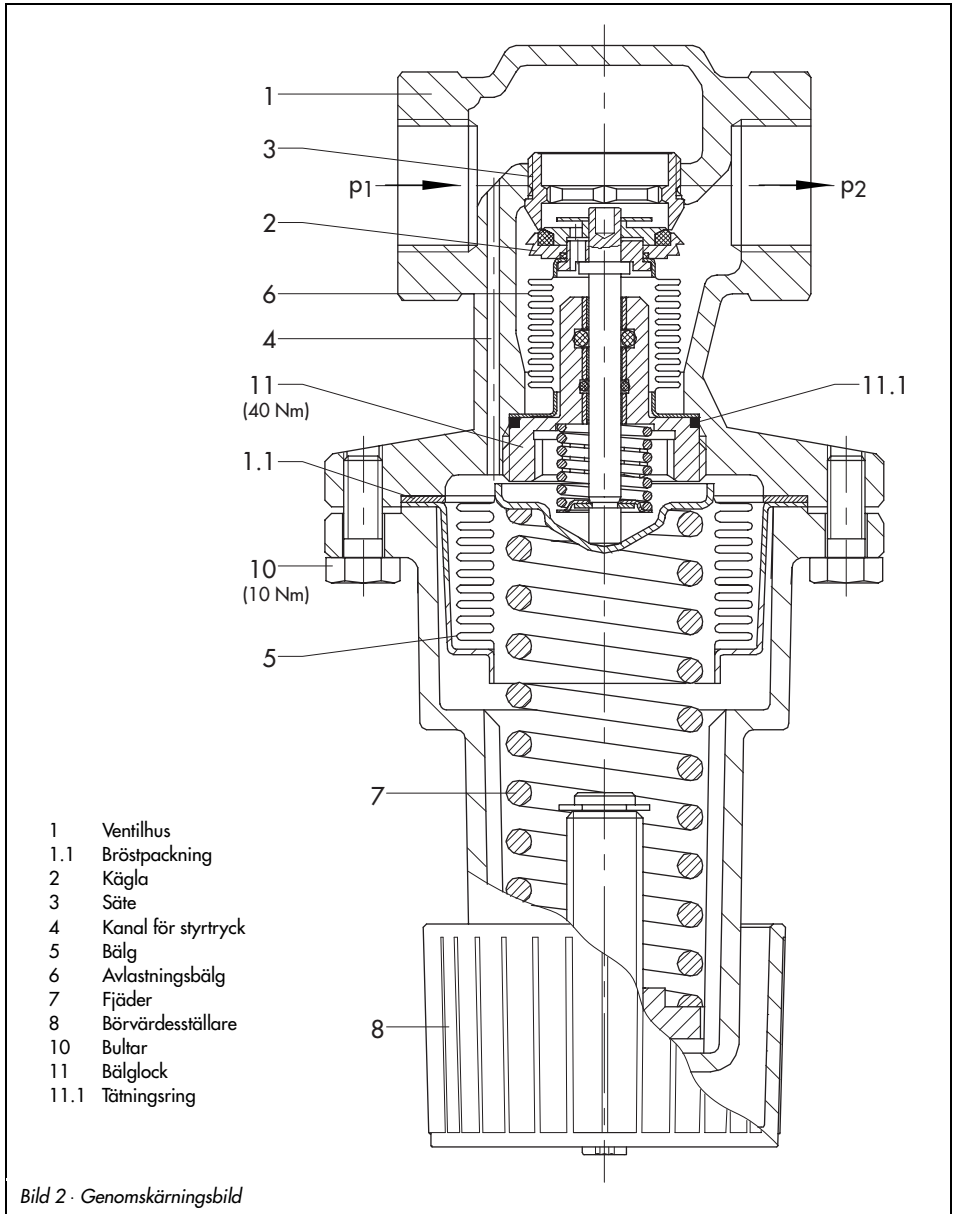


Bild 2 · Genomskärbild

## 2. Montering

### 2.1 Placering

Placeringen är valfri men pilen på huset måste peka i flödesriktningen.

#### Viktigt!

Rörledningen måste före ventilens installation noggrant spolas igenom så att tätningsraster, svetspärlor och andra föroreningar framför allt inte kan skada tätningen vid säte/kägla och påverka en korrekt funktion.

Ett smutsfilter (SAMSON typ 1 N1 med 0,25 mm maskvidd) bör ovillkorligen byggas in före överströmmaren.

### 2.2 Smutsfilter

Smutsfiltret monteras före överströmmaren. Flödesriktningen måste stämma med pilen på huset. Vid horisontell montering skall filtrets dräneringsplugg vara riktad nedåt och vid lodrät uppåt.

Se till att montera filtret så att det finns tillräcklig plats för demontering.

### 2.3 Avstängningsventil, manometer

En manuell avstängningsventil bör monteras före smutsfiltret och efter överströmmaren för att kunna stänga av anläggningen vid rengörings- och underhållsarbeten.

För att kontrollera systemets tryck bör en manometer installeras såväl före som efter ventilen.

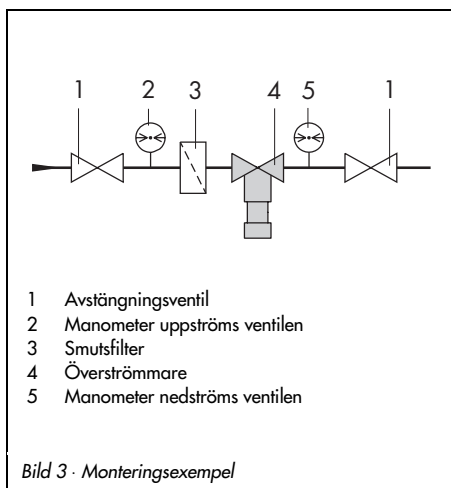


Bild 3 · Monterings exempel

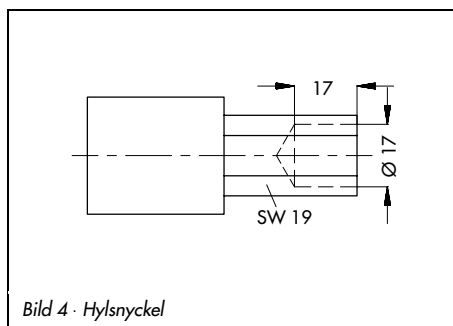


Bild 4 · Hylsnyckel

### 3. Drift

#### 3.1 Inställning av börvärde

Inställning av önskat börvärde sker genom att vrida börvärdesställaren (8).

Genom att vrida medurs höjs trycket före ventilen och moturs sänks det.

Genom manometern före ventilen kan man kontrollera det inställda börvärdet.

#### 3.2 Driftstörningar

Avviker överströmmarens tryck (manometern före ventilen) kraftigt från det inställda börvärdet, så kan säte och kägla vara smutsiga eller otäta genom naturlig förslitning.

Är ventilen otät utåt, så bör bälgdelen kontrolleras och eventuellt bytas .



*Vid monteringsarbeten av överströmmaren skall den demonteras från rörledningen. Motsvarande del av anläggningen måste göras trycklös och tömmas.*

*Temperaturen måste ovillkorligen kontrolleras; risk för brännskador!*

#### 3.2.1 Rengöring resp. byte av kägla

För att demontera kägldelen (3) måste man ha en hylsnyckel order-nr. 1280-3001.

Denna hylsnyckel kan tillverkas av en GEDORE hylsnyckelsats (IN 19-19) om 19 mm sexkanthylsan borras upp enl. bild 4.

1. Fjäderspänningen släpps (7) genom att vrida börvärdesställaren (8) moturs.
2. Lossa de båda bultarna (10) jämnt. Var försiktig, fjädern är fortfarande lätt spänd.
3. Tag av underdelen med fjäder (7) och bälg (5).
4. Lossa hela kägldelen (3) med hylsnyckel.
5. Gör ordentligt ren säte och kägla.  
Är käglan eller avlastningsbälgen skadad, måste hela delen bytas ut.
6. Montering sker i omvänd ordning. Byt ut packningarna (1.1) och 11.1. (Åtdragningsmoment för kägldel 70 Nm).

#### 3.2.2 Byte av bälg

1. Fjäderspänningen släpps (7) genom att vrida börvärdesställaren (8) moturs.
2. Lossa de båda bultarna (10) jämnt. Var försiktig, fjädern är fortfarande lätt spänd.

3. Tag av underdelen med fjäder (7) och bälg (5).
4. Byt bälgen.
5. Montering sker i omvänd ordning. Byt packning (1.1). Observera åtdragningsmoment enligt bild 2.

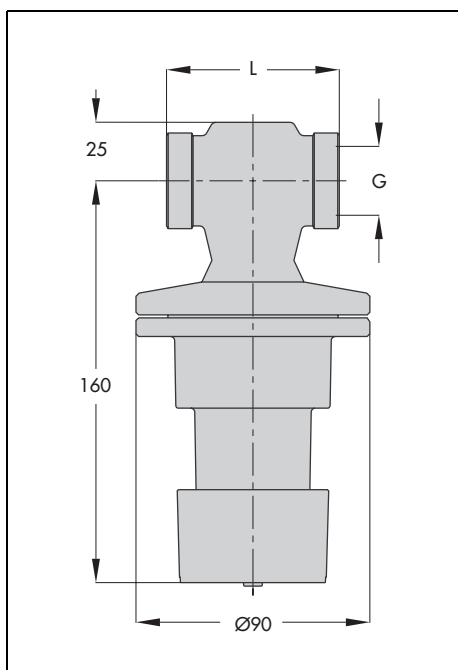
### 3.3 Ändring av börvärdesområdet

1. Fjäderspänningen släpps (7) genom att vrida börvärdesställaren (8) moturs.
2. Lossa de båda bulterna (10) jämnt. Var försiktig, fjädern är fortfarande lätt spänd.
3. Tag av underdelen med fjäder (7) och bälg (5).
4. Tag ur fjädern och ersätt med ny enligt nedanstående tabell.
5. Om nödvändigt byt packning (1.1).
6. Montering sker i omvänd ordning. Observera åtdragningsmoment enligt bild 2.

Börvärdesområde bar	Artikelnr
0,1 till 1,5	0270-2581
1 till 6	0270-2582
4 till 10	0270-2583

## 4. Mått och vikter

Typ 44-6 B			
Dimension	G 1/2	G 3/4	G 1
Invändig gänga G	1/2"	3/4"	1"
Bygglängd L	65	75	90
Nyckeldimension SW	34	34	46
Vikt ca. kg	1,0	1,1	1,5



## 5. Förfrågningar

Vid förfrågningar var god ange:

- ▶ Överströmmarens typ och dimension
- ▶ Order- och produktionsnummer (instämplat på typskylten)
- ▶ Tryck före och efter ventilen
- ▶ Flöde i m<sup>3</sup>/h
- ▶ Ev. installerat filter
- ▶ Installationsritning.



SAMSON AG · MESS- UND REGELTECHNIK  
Weismüllerstraße 3 · D-60314 Frankfurt am Main  
Telefon (0 69) 4 00 90 · Telefax (0 69) 40 09 15 07  
Internet: <http://www.samson.de>

**EB 2626-2 SV**

V.a.