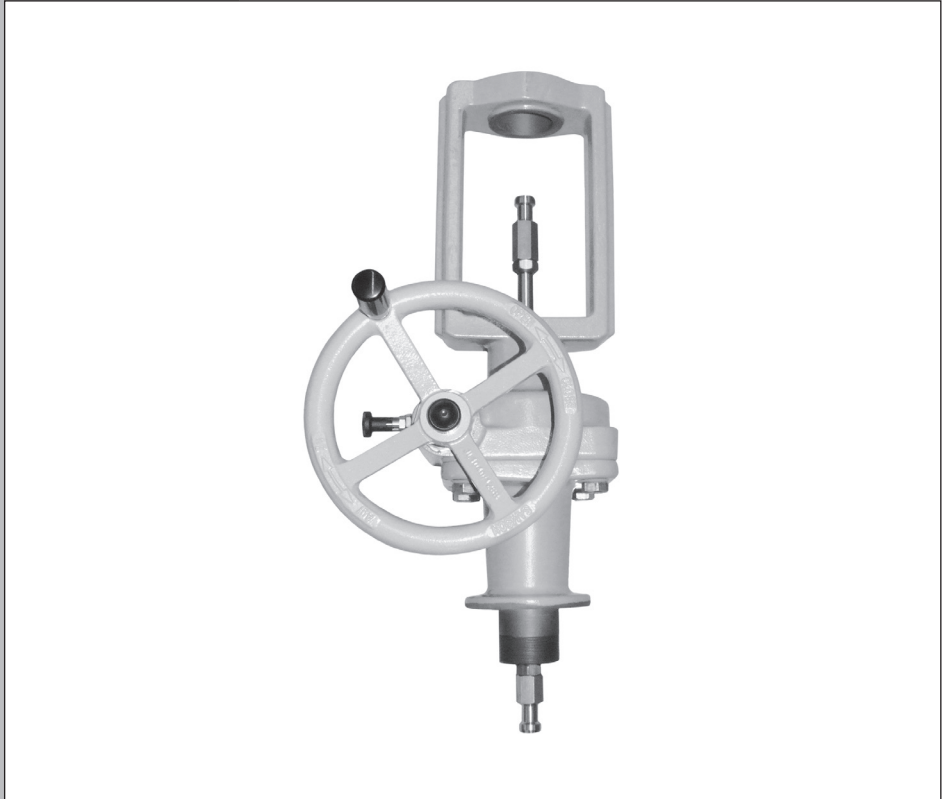


Commande manuelle latérale Type 3273



Course nominale jusqu'à 30 mm



Notice de montage et de mise en service

EB 8312-2 FR

Edition Octobre 2013

Remarques et leurs significations



DANGER !

Situations dangereuses qui peuvent entraîner la mort ou de graves blessures



ATTENTION !

Dommages matériels et dysfonctionnements



AVERTISSEMENT !

Situations qui peuvent entraîner la mort ou de graves blessures



Remarque :

Explications à titre informatif



Astuce :

Recommandations pratiques

1	Consignes de sécurité générales.....	4
2	Conception et fonctionnement	5
3	Caractéristiques techniques.....	6
4	Montage	7
5	Utilisation	8
6	Dimensions en mm	10

1 Consignes de sécurité générales

Pour votre sécurité, il convient de respecter les consignes suivantes pour le montage, la mise en service et le fonctionnement de l'appareil.

L'appareil doit être monté et mis en service uniquement par du personnel compétent et familiarisé avec le montage, la mise en service et le fonctionnement de l'appareil. Concernant cette notice, le terme personnel compétent désigne les personnes, qui en raison de leur formation technique, de leur expérience, et de leur connaissance des normes en vigueur pour les travaux effectués sont à même de repérer les dangers éventuels.

- Des mesures appropriées doivent être prises pour éviter les risques provenant du fluide, de la pression de commande et de la mobilité des pièces.

Afin d'éviter tout dommage :

- il est impératif d'apporter une attention particulière au stockage, au transport ainsi qu'au montage et à la mise en service de l'appareil.

2 Conception et fonctionnement

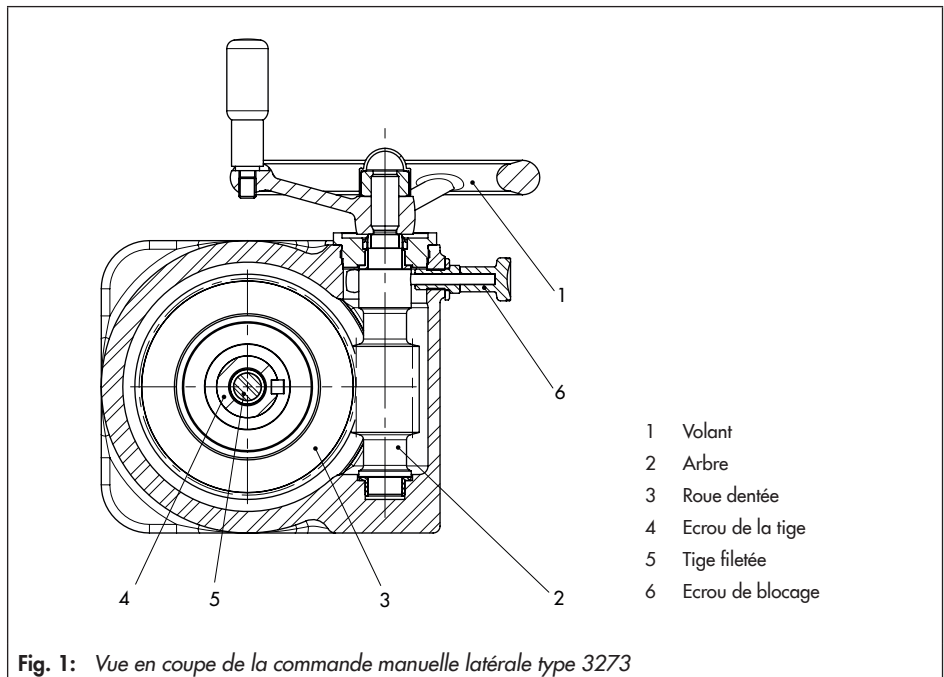
La commande manuelle latérale du type 3273 avec 30 mm de course est montée sur les vannes des séries 240, 250, 280 et 290 avec les servomoteurs pneumatiques types 3271 et 3277 avec surfaces actives de 175 cm² à 1400-60 cm².

La commande manuelle latérale est montée entre la vanne et le servomoteur. La vanne peut être déplacée dans sa position ouverte ou fermée par la commande manuelle lors de réparation sur le servomoteur pneumatique. La commande manuelle peut rester montée sur la vanne lorsque le servomoteur doit être remplacé ou réparé.

De même, la commande manuelle peut être utilisée pour déplacer la vanne manuellement par manque d'alimentation en s'opposant à la force des ressorts du servomoteur pneumatique.

Fonctionnement (Fig. 1)

L'ensemble, composé de l'arbre (2) et de la roue dentée (3) est actionnée par la commande manuelle. L'écrou de la tige (4) transmet le mouvement rotatif à la tige filetée (5), qui déplace la vanne. La transmission est bloquée par l'écrou de blocage (6) pour éviter tout déplacement involontaire.



3 Caractéristiques techniques

Type 3273	Exécution avec	Ø30 mm (fig. 2)	Ø60 mm (fig.3)
Pour servom. av surface act.	cm ²	175 · 240 · 350 · 355 · 700 · 750	1000 · 1400-60
Force de déplacement max.		35 kN	50 kN
Course nominale		30 mm ¹⁾	30 mm ¹⁾
Course maximale		38 mm	38 mm
Température ambiante max. adm.		Matériaux de corps 1.0619/A216 WCC: -29 à 120 °C Matériaux de corps 1.5638/A352 LC3: -60 à 90 °C	
Forces en fonctionnement		selon DIN EN 12570	
Nombre de rotations		Pour course 30 mm : 147 · Pour course 15 mm : 73,5	
Poids (hors volant)		26 kg	37 kg

¹⁾ Pour servomoteurs pneumatiques avec précontrainte des ressorts 25 % à 125 %



Remarque :

La commande manuelle latérale permet de maintenir la position de sécurité de la vanne même lorsqu'aucun servomoteur pneumatique n'est monté sur la vanne.

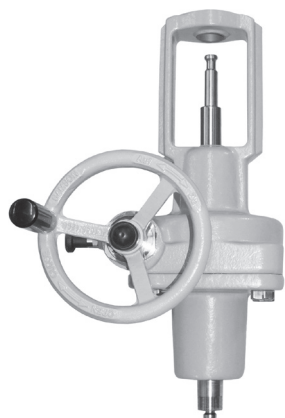


Fig. 2: Type 3273 avec raccord Ø30 mm

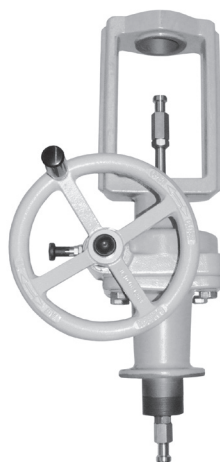


Fig. 3: Type 3273 avec raccord Ø60 mm

4 Montage

La commande manuelle latérale doit être montée dans le sens indiqué sur le schéma à droite (fig. 4). Serrer l'écrou crénelé avec un couple de serrage de 150 Nm.

Puis, le servomoteur pneumatique est monté sur la commande manuelle. Procéder tel qu'il est décrit dans la notice de montage et de mise en service du servomoteur pneumatique.

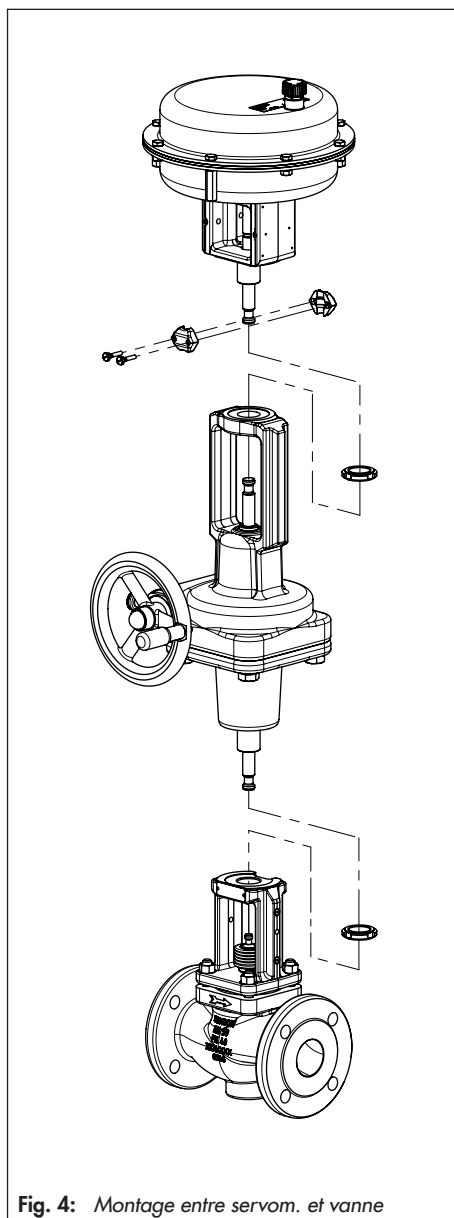


Fig. 4: Montage entre servom. et vanne

5 Utilisation



Remarque:

La commande manuelle latérale est bloquée par un écrou de blocage qui empêche tout déplacement involontaire.

Pour permettre à la course nominale de s'effectuer, la commande manuelle se trouve en position neutre. Cette position est reconnaissable lorsque la rainure à l'extrémité de la tige est alignée avec l'extrémité supérieure du tube de guidage (fig. 5).

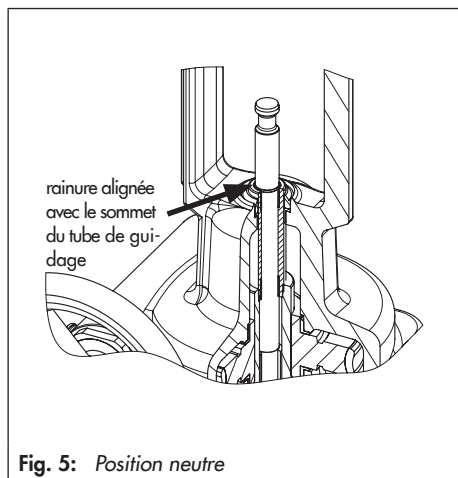


Fig. 5: Position neutre

Pour déplacer la vanne en s'opposant à la force du servomoteur ou à la force de vanne, la tige du servomoteur doit d'abord être débloquée au niveau de l'écrou de blocage (fig. 6):

- Tirer le bouton de l'écrou de blocage.
- Tourner le à 90°.

- Tourner la commande manuelle pour régler la course.

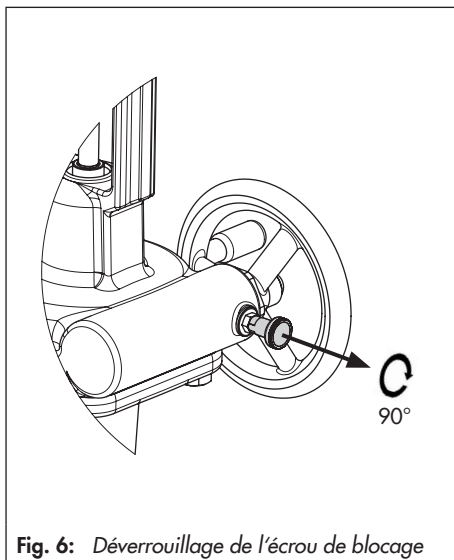


Fig. 6: Déverrouillage de l'écrou de blocage



Remarque :

Le déplacement de la course se fait lorsque la course morte est dépassée. Cela est reconnaissable au fait que la résistance du volant augmente.

Sens de rotation de la commande manuelle

- Rotation **dans le sens horaire:**
Déplacement „**Tige sort**“.
- Rotation **dans le sens anti-horaire:**
Déplacement „**Tige entre**“.

Pour permettre à la vanne d'être pilotée à nouveau par le servomoteur pneumatique, il est nécessaire de placer la commande manuelle dans sa position neutre à l'extrémité su-

périeure de la plage doit être aligné avec l'extrémité supérieure du tube de guidage (fig. 5).

Puis la transmission doit être bloquée à nouveau à l'aide de l'écrou de blocage:

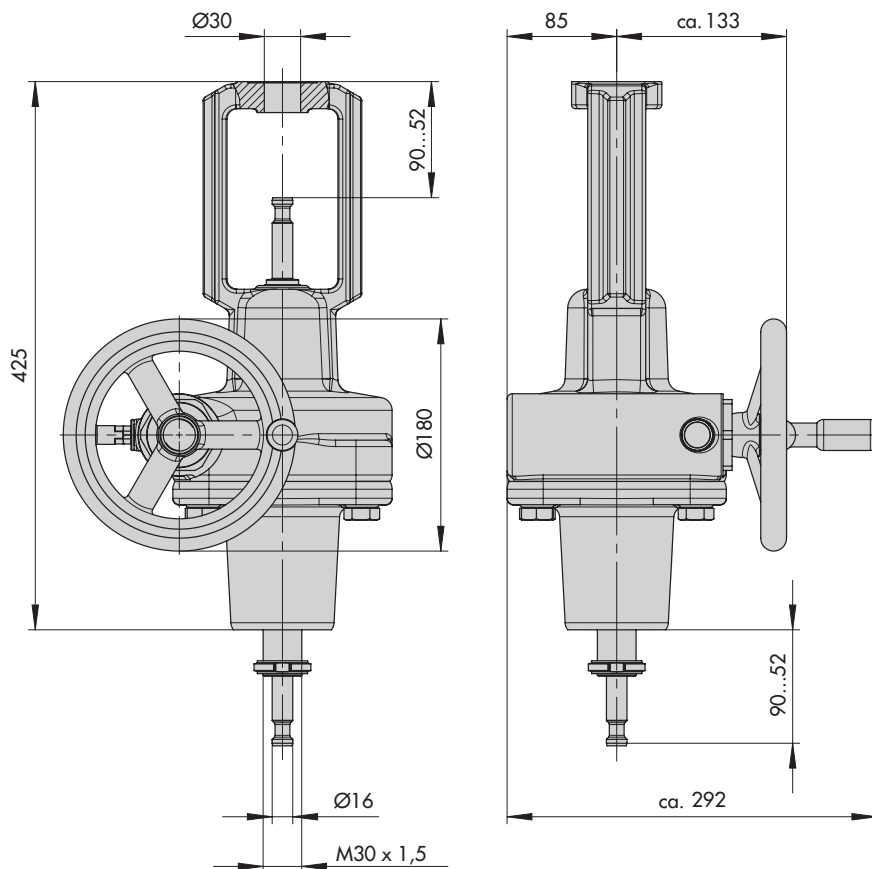
- Tourner le bouton de l'écrou de blocage de 90° pour le déverrouiller.
- Tourner la commande manuelle, jusqu'à ce que l'écrou de blocage soit engagé et la tige de servomoteur bloquée.
- La transmission est bloquée.

**ATTENTION !**

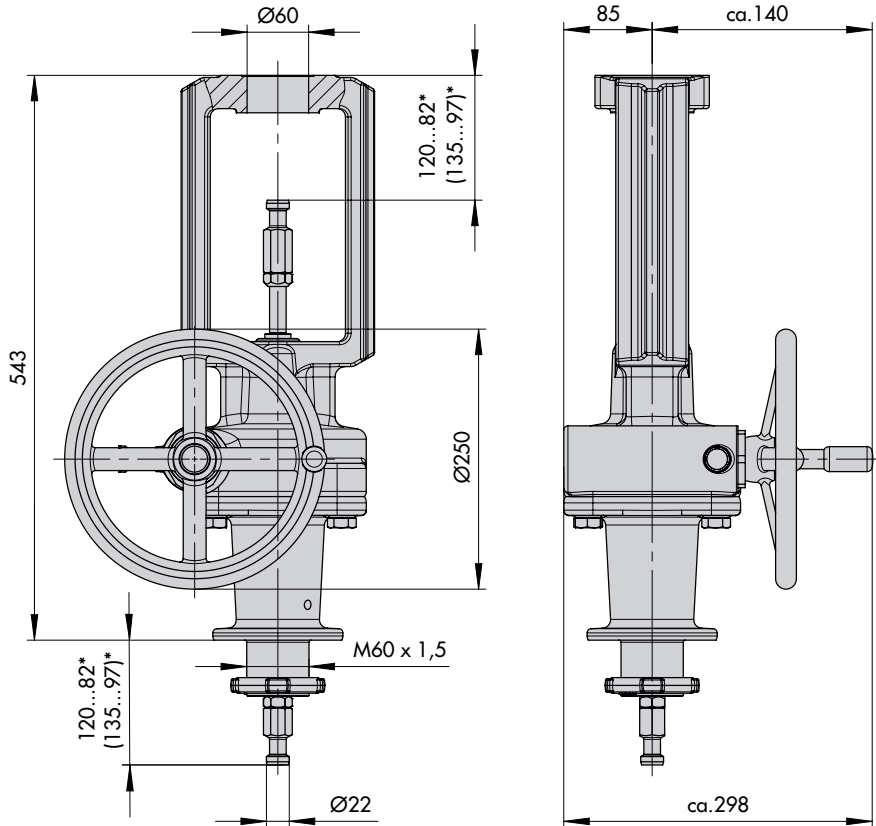
La commande manuelle ne peut pas être utilisée pour limiter la course de la vanne. Elle sert uniquement à déplacer la vanne dans la position ouverte ou fermée, par exemple lors de coupe d'alimentation sur le servomoteur pneumatique ou le remplacement du servomoteur pneumatique.

6 Dimensions en mm

Exécution avec raccordement Ø30 mm



Exécution avec raccordement Ø60 mm



* pour un servomoteur "fige rentre": échanger l'écrou borgne d'accouplement du haut avec celui du bas, et vice versa



SAMSON REGULATION S.A.
1, rue Jean Corona · BP 140
69512 Vaulx en Velin CEDEX, France
Tél. : +33 4 72 04 75 00
Fax : +33 4 72 04 75 75
samson@samson.fr · www.samson.fr

Succursales à :

Paris (Rueil Malmaison) · **Marseille** (La Penne sur Huveaune)
Mulhouse (Cernay) · **Nantes** (Saint Herblain)
Bordeaux (Mérignac) · **Lille** · **Caen**

EB 8312-2 FR

2014-07-29